



Ct. Distr. Comune

Località

ISOS

TI 5 Arosio

Arosio

Versione lunga 1979/mib

Versione breve 07.07 / sim

Qualificazione

Termine di confronto: **Villaggio**Classificazione dell'insediamento: **locale**

qualità situazionali

qualità spaziali

qualità storico-arch.

X	X	
X	/	
X		

Sviluppo e descrizione dell'insediamento

Denominato in passato Arosium, Aloxio, Aroxio, Roseo e Rosio, Arosio é citato per la prima volta sui documenti storici nell'anno 1180. La chiesa di S. Maria e il convento di S. Abbondio di Como possedevano beni in loco già nel 1217, e il vescovo vi riscuoteva la decima delle castagne, diritto che perdurò sino al XIX sec. Originariamente appartenente alla parrocchia di Agno, Arosio forma nel 1571 una sottoparrocchia (la locale chiesa di S. Michele é citata già nel 1217) e, nel 1599 richiede lo scioglimento di ogni vincolo con Agno, al cui decanato apparterrà fino al 1910, anno in cui viene assegnato al neo costituito decanato di Ereno. Nel 1584 l'insediamento é praticamente distrutto da un incendio.

Antico insediamento rurale, originariamente caratterizzato dall'agricoltura, viticoltura, allevamento del bestiame e dall'economia lattiera, si situa nella zona montagnosa più settentrionale della Val Lagliasina e con i suoi 859 m di latitudine rappresenta il villaggio più alto della valle.

L'insediamento, sviluppatosi sulla sella compresa fra le due emergenze naturali, il Monte Ferraro a nord e la collina Agra di Cademario a sud, comprende due nuclei abitativi, altimetricamente differenziati e fisicamente separati da un'area verde (I) che ospita la chiesa (0.0.7), elemento di relazione fra i due nuclei abitativi.

Il nucleo meridionale, denominato Arosio di Sotto, è attraversato al limitare meridionale dalla strada cantonale che sale dalla piana del Vedeggio e, al centro, dalla via che lo collega al nucleo superiore (1). Quest'ultimo tracciato è stato recentemente corretto ad est dell'abitato per ovviare al ripido e angusto tornante, tuttora esistente come percorso pedonale. Il nucleo presenta una struttura compatta priva di spazi pubblici caratterizzati e con un sistema viario interno spazialmente poco definito: solo la via di attraversamento presenta fronti unitari e continui. All'entrata dell'abitato sono stati recentemente demoliti alcuni rustici per creare il posteggio (1.0.1): su questo spazio a forte pendenza e di scarsa attrattività si ordina il lavatoio pubblico, manufatto di un certo interesse architettonico. Demolizioni, riattazioni e inserimento di nuovi edifici hanno sostanzialmente modificato il carattere architettonico-ambientale dell'abitato.

Il nucleo settentrionale, denominato Arosio di Sopra, si situa su un' area pianeggiante ai piedi del Monte Ferraro (2). Presenta una struttura compatta caratterizzata dalla presenza di un vuoto centrale architettonicamente poco qualificato come piazza, e da un percorso principale che, parallelo al pendio, attraversa il nucleo da ovest verso est, interrompendosi sullo spazio centrale.

Ct.	Distr.	Comune	Località	ISOS
TI	5	Arosio	Arosio	2

Schiere di abitazioni e rustici contigui, paralleli o perpendicolari al pendio, si ordinano in modo da conformare una ricca sequenza di cortiletti interni e vicoli secondari confluenti sul vuoto centrale o sulla via di attraversamento, percorso caratterizzato da due fronti unitari e continui. Abitazioni e stalle isolate si situano ai limitari dell'abitato, caratterizzato sul fronte meridionale dalla presenza di orti e giardini.

Circondato da pendii verdi delimitati dal bosco e in parte edificati, soprattutto nella zona pianeggiante a sud (III), l'insediamento si situa in un contesto naturale di notevole pregio paesaggistico.

Raccomandazioni

Per quanto riguarda Arosio di Sotto (1), conservazione integrale dei due fronti stadali lungo la via di attraversamento, e del lavatoio pubblico; eliminazione del posteggio all'entrata meridionale del nucleo e caratterizzazione dello spazio quale piazza.

Per quanto riguarda Arosio di Sopra, restauro conservativo degli edifici in stato di abbandono, che presentano pregi architettonici di un certo interesse; arredo e caratterizzazione dello spazio centrale quale piazza del nucleo.

Valutazione dell'insediamento nell'ambito della regione

Villaggio dell'alto Malcantone di origine rurale, oggi insediamento residenziale e luogo di villeggiatura con ancora una certa attività agricola, Arosio si situa sulla sella compresa fra il Monte Ferraro e la collina di Agra. Circondato da boschi e verdi pendii ha subito negli ultimi decenni un certo sviluppo edilizio che ha in parte compromesso l'integrità del paesaggio naturale di notevole pregio, circostante l'insediamento. Il villaggio presenta due nuclei abitativi altimetricamente differenziati e separati fra loro dal pianoro che ospita la chiesa e la casa parrocchiale, elemento di relazione fra le due parti, caratterizzante il sito. Il nucleo inferiore, di dimensioni più ridotte, presenta una struttura compatta, spazialmente poco qualificata e priva di edifici rilevanti sotto il profilo architettonico. Demolizioni, riattazioni e inserimento di nuovi edifici hanno in parte compromesso il carattere ambientale dell'abitato. Il nucleo superiore presenta un impianto spazialmente ricco, caratterizzato da un percorso principale di attraversamento, da un vuoto centrale di accentuate dimensioni a carattere di piazza e da una ricca trama di cortili e vicoli secondari. Il patrimonio edilizio, in parte riattato o trasformato, si qualifica per la presenza di diversi edifici di un certo interesse storico-architettonico.



Ct. Distr. Comune

Località

ISOS

TI 5 Arosio Arosio

Versione lunga 1979/mib

Versione breve 07.07 / sim

**P Perimetro edificato, G Gruppo edilizio,
I-Ci Interni Circoscritti, I-Or Interni Orientati,
E Elemento eminente**

			Categ. di rilievo	Qualità spaziali	Qualità storico arch.	Significato	scopo di conservazione	segnalato	perturbante	Foto n.
	Numero	Definizione								
P	1	Arosio di Sotto, nucleo a struttura compatta, privo di spazi pubblici caratterizzati e attraversato dalla strada di collegamento con Arosio di Sopra	B	/		X	B			
P	2	Arosio di Sopra, nucleo abitativo a struttura compatta, attraversato dalla via di penetrazione, con piazza centrale asfaltata, delimitata a sud da schiere di edifici, a nord e ad ovest da rustici, ad est da due abitazioni con giardino aperto sulla piazza; presenti alcuni edifici di pregio architettonico; cortili e spiazzi interni in terra battuta	A	X	/	X	A			
I-Ci	I	Alla Chiesa; giardino pianeggiante compreso fra i due nuclei, delimitato a sud da un ripido pendio sul cui limitare sorge la casa parrocchiale; su questo sedime si situa la Chiesa, elemento di relazione fra le due parti dell'insediamento	a			X	a			
I-Ci	II	Pendio occidentale, area delimitata dalla cantonale, dalla strada di collegamento fra i due nuclei e direttamente confinante con gli stessi; presenti alcune case unifamiliari e il cimitero, affiancato da un posteggio	a			X	a			
I-Ci	III	Pendio meridionale, area circostante Arosio di Sotto con diverse costruzioni sorte negli ultimi decenni; importante per la vista sull'insediamento	b		/		b			
I-Ci	IV	Pendio settentrionale, area prativa ineditata, delimitata dal riale e dai boschi circostanti; di notevole importanza come sfondo naturale di Arosio di Sopra	a			X	a			

Spiegazioni in breve

(Per le definizioni dettagliate delle categorie e dei simboli si veda il foglio esplicativo)

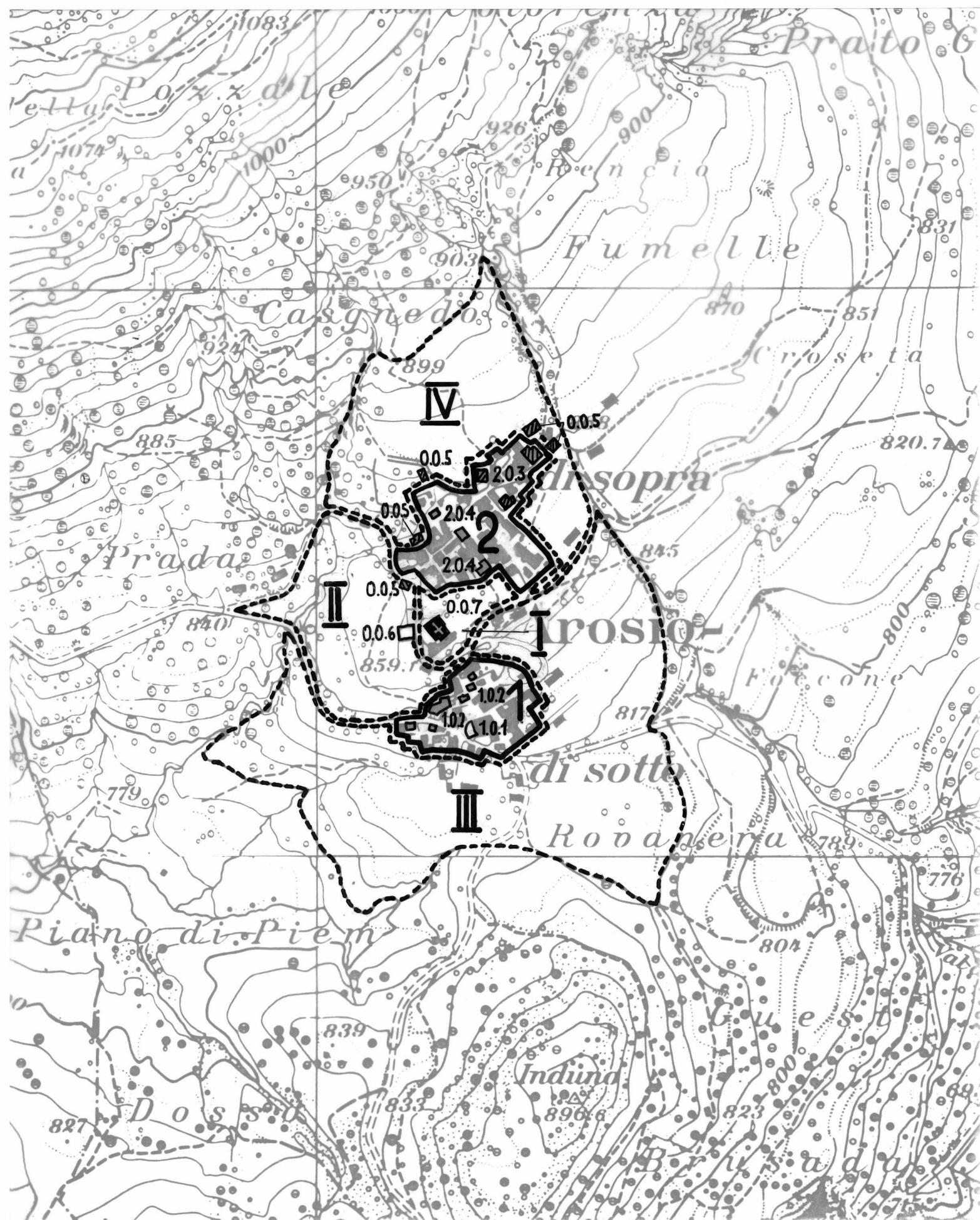
P Perimetro edificato
G Gruppo edilizioCategoria di rilievo
A - Sostanza originaria esistente
B - Struttura originaria esistente
C - Tipi e epoche diverse coesistentiObiettivo di salvaguardia
A - Conservazione della sostanza
B - Conservazione della struttura
C - Conservazione del carattereX ottime (qualità/significato)
/ buone (qualità/significato)I-Ci Interni Circoscritti
I-Or Interni Orientatia - parte irrinunciabile
b - parte significativa minacciataa - salvaguardia della destinazione
b - salvaguardia delle caratteristicheE Elemento eminente
o Elemento segnalato
o Elemento perturbante



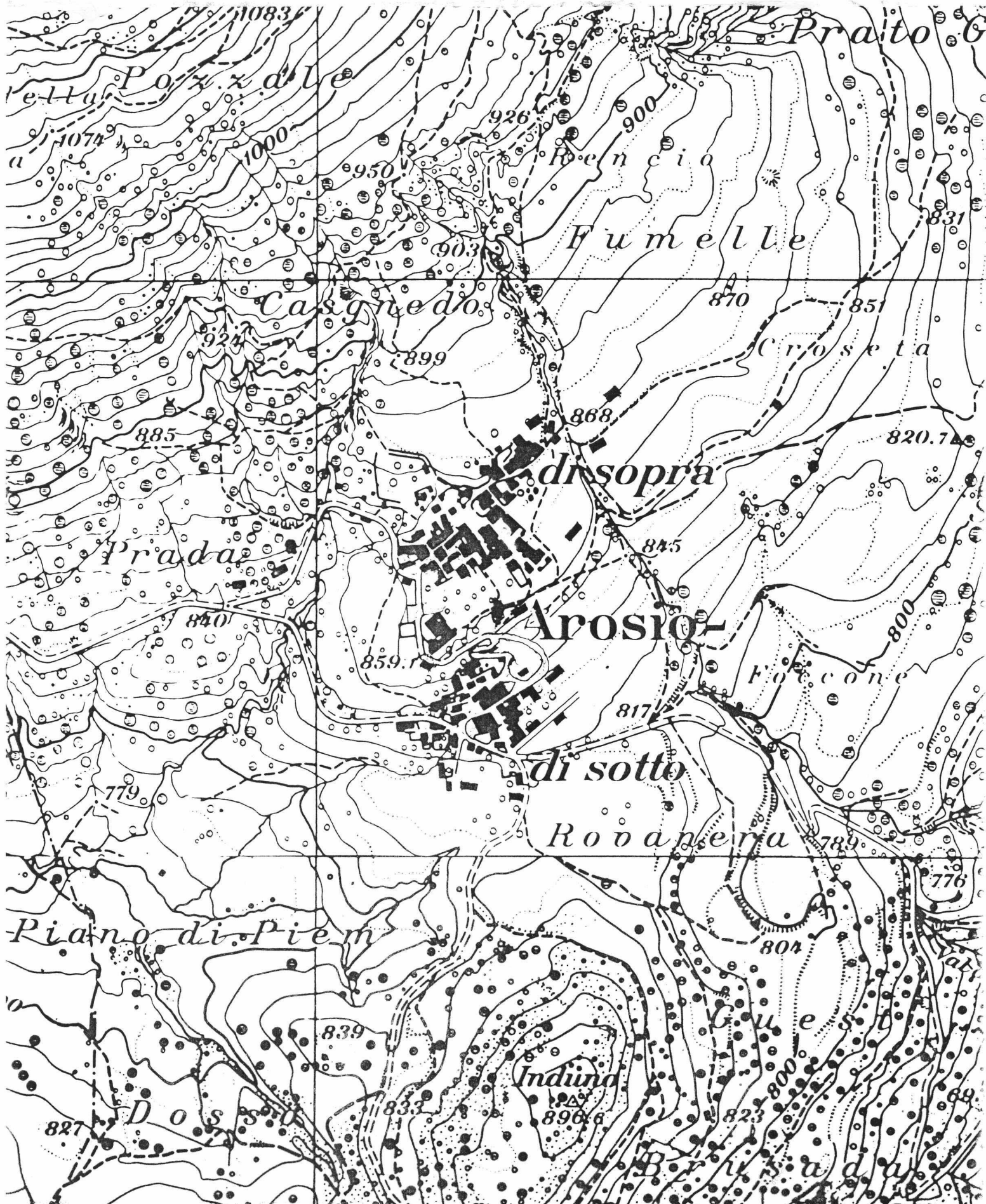
**P Perimetro edificato, G Gruppo edilizio,
I-CI Interni Circoscritti, I-Or Interni Orientati,
E Elemento eminente**

Numero	Definizione	Categ. di rilievo	Qualità spaziali	Qualità storico arch.	Significato	scopo di conservazione	segnalato	perturbante	Foto n.
1.0.1	Posteggio situato in posizione centrale, ricavato mediante demolizione di stalle e fienili delimitanti, in origine, un cortile chiuso E IL LAVATOIO???						<input type="radio"/>		39-63
1.0.2	Casa unifamiliare di recente costruzione e vecchi edifici d'abitazione riattati che contrastano notevolmente con le preesistenze						<input type="radio"/>		40-41-51-52-58-61-64-65
2.0.3	Costruzione recente e abitazioni riattate, notevolmente alterate nell'aspetto originario, che contrastano con il patrimonio edilizio presente						<input type="radio"/>		12-13-15-17
2.0.4	Stalla ed abitazioni, recentemente trasformata la prima e riattate le seconde, contrastanti con le preesistenze						<input type="radio"/>		7-12
0.0.5	Case uni- o bifamiliari di recente costruzione che contrastano con il vecchio patrimonio edilizio presente nel nucleo						<input type="radio"/>		3-12-14-16-29
0.0.6	Cimitero, manufatto a pianta quadratica, sito a valle della strada che collega i due nuclei, di irrilevante interesse architettonico						<input type="radio"/>		32
E 0.0.7	Chiesa parrocchiale, manufatto di origine medievale dedicato a S.Michele, ampliato fra la fine del XVI e l'inizio del XVII esc. con aggiunta di due cappelle laterali; volumetricamente dominante la contigua casa parrocchiale che si pare verso sud				X	A			30-31-5-65-68

Poscritti



Poscritti





Ct. Distr. Comune

Località

TI

5

Arosio

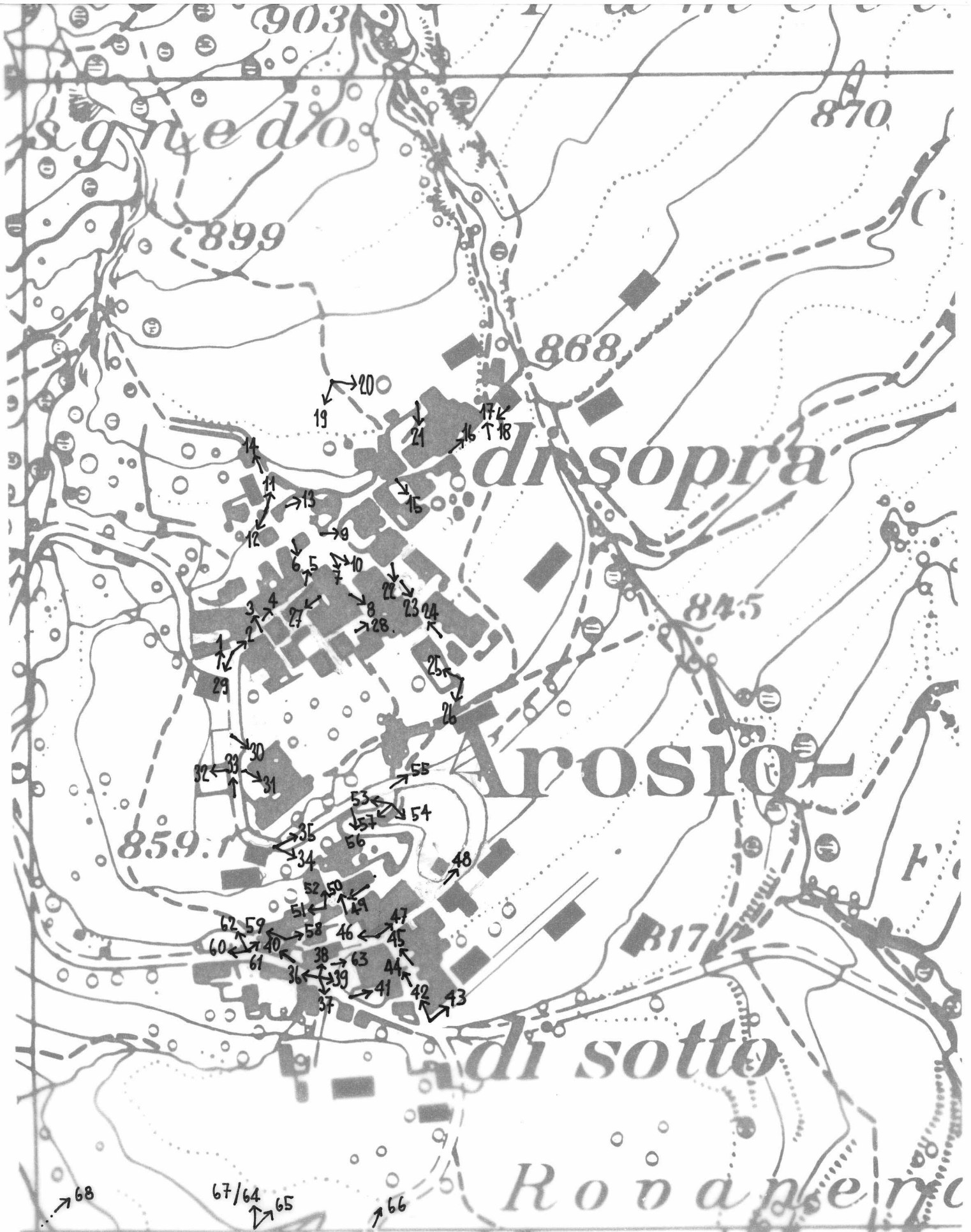
— Arosio

1. Stesura

Scala 1:

Poscritti

--	--	--	--	--	--	--





1



7



13



2



8



14



3



9



15



4



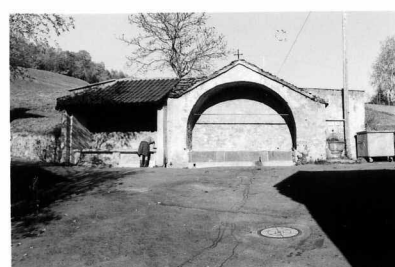
10



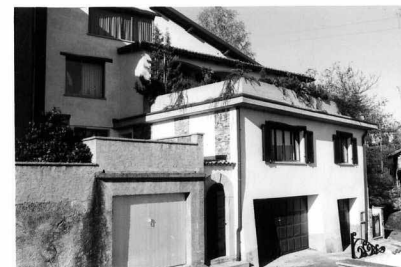
16



5



11



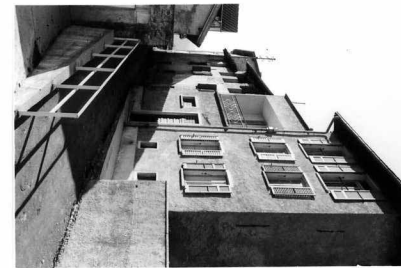
17



6



12



18



19



25



31



20



26



32



21



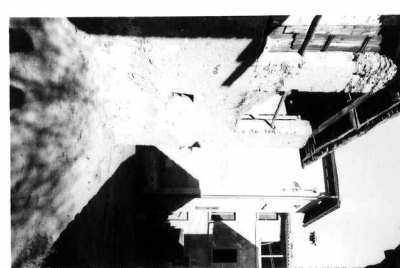
27



33



22



28



34



23



29



35



24



30



(3177)

36



37



43



49



38



44



50



39



45



51



40



46



52



41



47



53



42



48



54



55



61



67



56



62



(3178)

68



57



63



58



64



59



65



60



66



Ct. Distr. Comune

TI	5	Arosio
----	---	--------

Data:

Dati 1982

Poscritti:

--	--	--	--	--	--	--

LOCALITA Arosio

Comune: Arosio

Distretto: Lugano

Cantone: Ticino

*visitato, non rilevato

**insediamento disperso, solo accennato

Carta nazionale no 1333

DATI ORL PER IL COMUNE

		Settore 1	1960	34.9%	1970	22.4%	1980	14.2%
Abitanti 1980	237	Settore 2	1960	43.0%	1970	42.9%	1980	31.1%
Abitanti 1970	202	Settore 3	1960	22.1%	1970	34.7%	1980	54.7%
Aumento 1970-80	17.3%	Indice demografico $e = 1.15$ (Media svizzera $e = 1$; se e è superiore a 1 lo sviluppo demografico del comune tra il 1970 e il 1980 era superiore alla media svizzera)						
Aumento 1960-70	14.1%							
Aumento 1950-60	-10.2%	Indice d'invecchiamento $a = 0.79$ (Media svizzera $a = 1$; se a è infer. a 1 la popolazione del comune nel 1980 era invecchiata)						

RACCOMANDAZIONI E ORDINANZE DI PROTEZIONE

Sulla lista della lega svizzera per la salvaguardia del patrimonio nazionale A/B:

/

Nell'inventario per la protezione dei beni culturali d'importanza naz./cant./locale:

cant.: Chiesa parrocchiale di San Michele

locale: Chiesa della Madonna di Cimaronco

Nel DFU:

/

Monumenti storici sotto la protezione della Confederazione:

1153 Chiesa parrocchiale

Ulteriori ordinanze di protezione:

/



Ct. Distr. Comune

TI

5

Arosio

—

Carta

1:25'000/50'000

Carta nazionale 1981

Carta Siegfried 1894

